

Bombers Liberté



AVANT DE COMMENCER A COUDRE

Il est très important de laver votre tissu pour éviter toutes mauvaises surprises.
Le repassage est lui aussi très important, avant, pendant et après la réalisation de votre projet.

LE CHOIX DE LA TAILLE

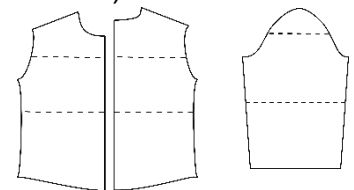
Pour choisir au mieux la taille de votre vêtement, référez-vous au tableau des tailles ci-après.
Il est presque certain que vos mensurations ne seront pas dans une seule colonne, ce n'est pas grave, il va falloir faire un compromis, c'est-à-dire passer d'une taille à l'autre.

Par exemple : si votre tour de poitrine est 100, votre taille 76 et vos hanches 106

Dans ce cas il faut partir sur un 44 pour le haut, revenir progressivement au 42 au niveau de la taille et repartir toujours progressivement vers le 44.

Vous pourrez aussi faire des ajustements de stature, les patrons sont conçus pour une stature de 168m, pour cela tracer et couper sur les lignes (comme ci-dessous)

Pièces du patron	Stature 150cm	Stature 155cm	Stature 160 cm	Patron 168 cm	Stature 170 cm	Stature 175 cm
Tête de manche	-1,1	-0,8	-0,5	0	+0,1	+0,4
Manche	-4,6	-3,2	-2	0	+0,6	+0,9
Emmanchure	-1,1	-0,8	-0,5	0	+0,1	+0,4
Buste	-3,4	-2,4	-1,5	0	+0,4	+1,3



Le tuto du montage est disposition sur la chaine : **LES BOBINES PATTERNS**

Les marges de couture sont comprises et sont de 1cm

Ouvrir les coutures avec votre fer à repasser à chaque étape.

Pour terminer il est vraiment important de faire une toile, cela vous évitera bien des ennuis.

Vous pouvez bien sûr nous contacter si vous avez des difficultés :

lesbobinespatterns@gmail.com

TABLEAU DES MENSURATIONS :

	34	36	38	40	42	44	46	48	50	52	54	56
TOUR DE POITRINE	80	84	88	92	96	100	104	110	116	122	128	134
TOUR DE TAILLE	60	64	68	72	76	80	84	90	96	102	108	114
TOUR DE HANCHE	86	90	94	98	102	106	110	116	122	128	134	140

TABLEAU DU VETEMENT FINI :

	34	36	38	40	42	44	46	48	50	52	54	56
TOUR DE POITRINE	97	101	106	110	114	118	122	128	134	140	146	152
TOUR DE TAILLE	91	95	99	103	107	111	115	121	127	133	139	145
TOUR DE HANCHE	97	101	106	110	114	118	122	128	134	140	146	152
METRAGE	150cm pour le tissu intérieur 150 pour le tissu extérieur						170cm pour le tissu doublure. 170cm pour le tissu extérieur.					

TISSUS CONSEILLES :

VISCOSE, CRÊPE, VOILE DE COTON,
LIN VISCOSE, DOUBLE GAZE, SWEAT

MERCERIE :

- FERMETURE ECLAIR SEPARABLE DE 45 CM à 55CM selon la longueur du buste.
- 50CM DE BORD CÔTE TUBULAIRE DE 35CM de large
Ou 1 à 2 bandes de bord côtes de 110 cm
- Une aiguille pour machine microtex, à défaut une aiguille universelle grosseur 60 ou 70 pour les tissus viscose

LEGENDE

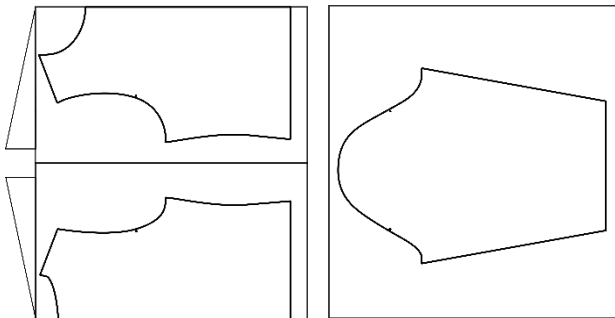
 Tissu Endroit

 Tissu Envers

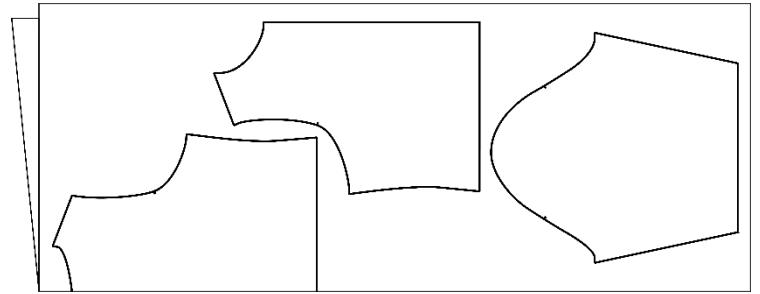
PLAN DE COUPE

Les marges de couture sont comprises, elles sont de **1 cm**. Lors de la coupe n'oubliez pas de marquer tous les crans de montage, soit avec un stylo spécial tissu ou par un petit coup de ciseaux dans les marges de couture. Marquez les milieux de chaque pièce ceci facilite le montage.

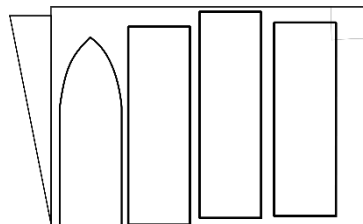
Plan de coupe DOUBLURE ET TISSU EXTERIEUR



DU 34 AU 44



DU 46 AU 56



Pli du tissu

Pli du bord côte

Pli du tissu

PREPARATION

- Placer toutes les pièces selon le plan de coupe
- Epingler ou mettre des poids sur vos pièces pour un bon maintien.
- Surfiler toutes les pièces pour avoir un vêtement parfait de l'intérieur.

PIECES TOTALES APRES DÉCOUPE :

TISSU EXTERIEUR :

- 1 DOS
- 2 DEVANTS
- 2 MANCHES

BORD CÔTE :

- 1 BANDE COL
- 1 BANDE DU BAS
- 2 BANDES DE POIGNET

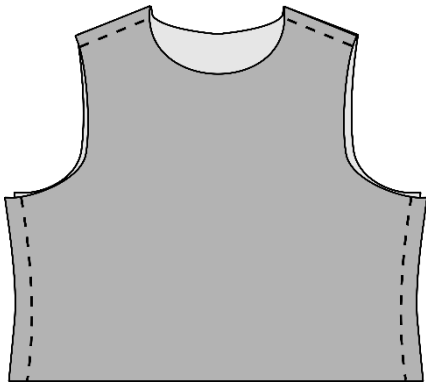
TISSU DOUBLURE :

- 1 DOS
- 2 DEVANTS
- 2 MANCHES

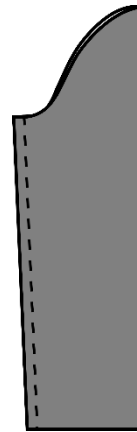
DESCRIPTIF TECHNIQUE

1- LE CORPS :

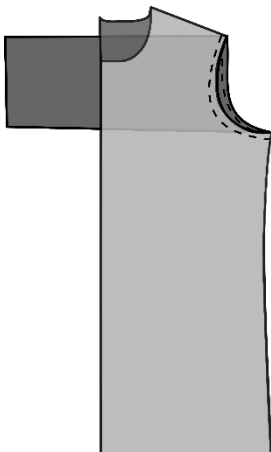
1.1 Coudre les épaules et les côtés endroit contre endroit.



1.2 Plier les manches en deux, endroit contre endroit et assembler.



1.3 Coudre les manches sur les emmanchures, endroit contre endroit.

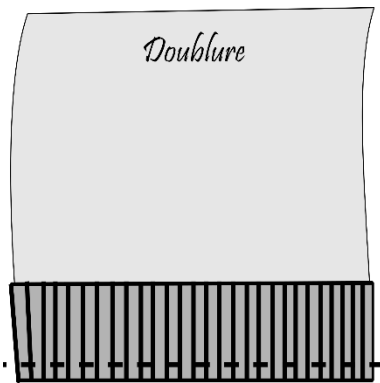


1.4 Réaliser de nouveau les étapes 1.1 à 1.3 pour la doublure **EN LAISSANT UN TROU DANS UNE MANCHE POUR RETOURNER A LA FIN.**

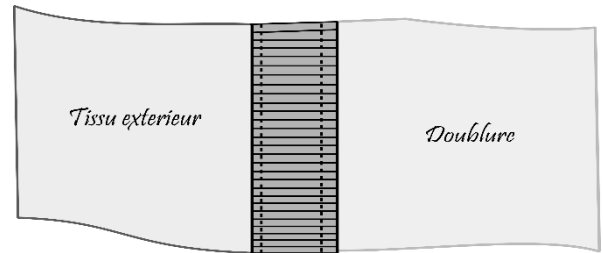
2- LA BANDE DE TAILLE :

2.0 Assembler la bande dos avec les bandes devant, endroit contre endroit, pour n'en faire qu'une.

2.1 Epingler la ceinture dépliée sur le bas du tissu extérieur, endroit contre endroit, et coudre.



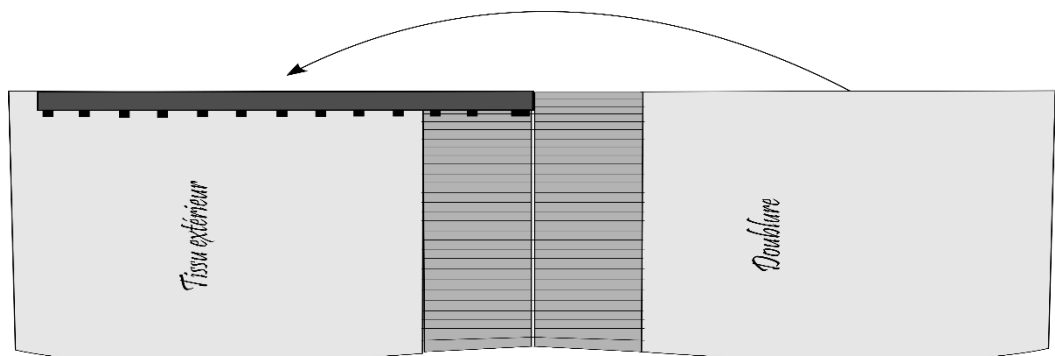
2.2 Assembler maintenant l'autre côté de la ceinture avec l'endroit de la doublure et coudre.



2.3 Réunir vos deux devants endroit contre endroit, et insérer la fermeture éclair entre le tissu extérieur et la doublure endroit contre endroit.

La fermeture éclair doit être positionnée endroit contre endroit du tissu extérieur et de façon à avoir les dents vers l'intérieur du bombers. Coudre les trois épaisseurs ensemble.

2.4 Aligner parfaitement l'autre partie de la fermeture éclair sur l'autre côté et faire la même chose que dans la partie 2.3.

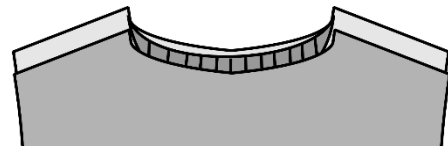


3- LE COL :

3.1 Plier le col en deux envers contre envers dans sa largeur et coudre à l'aide d'un point zig-zag le bord libre

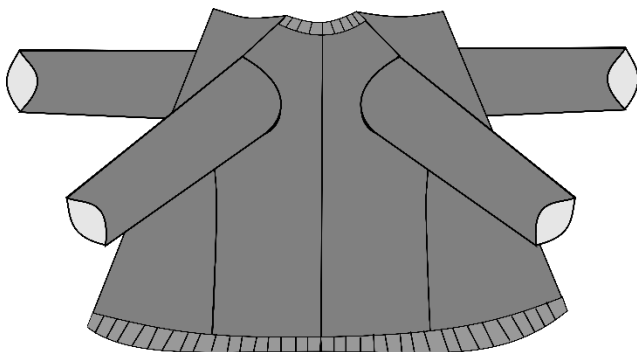


3.2 Insérer le col entre la doublure et le tissu extérieur endroit contre endroit bord libre avec le bord du col et coudre.

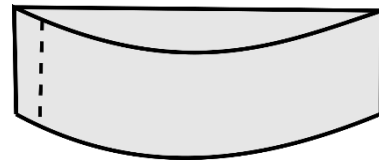


4- LES POIGNETS version réversible :

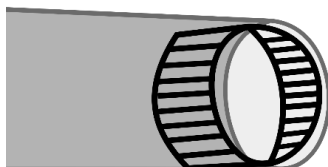
4.1 Faire sortir les manches de chaque côté du vêtement. Les manches sont sur l'envers.



4.2 Plier la bande de poignet en deux dans sa longueur et coudre au point zig-zag.



4.3 Mettre la bande de poignet, endroit contre endroit, dans la manche en tissu extérieur et coudre.

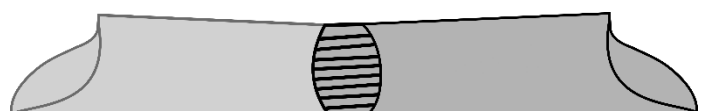


4.4 Sortir la bande de poignet de la manche en tissu extérieur.

Retrousser le bord de la manche doublure afin d'avoir l'endroit vers vous.

Venir assembler la bande de poignet coté libre à la manche en tissu doublure endroit contre endroit.

Attention à bien aligner les coutures et à vérifier que les manches ne soient pas vrillées.



4.1- LES POIGNETS version non réversible :

4.1.1 Réaliser l'étape 4.2 et plier votre bord côte en deux dans le sens de la largeur.

4.1.3 Venir positionner le bord côte sur votre tissu extérieur endroit contre endroit et bord libre avec les bords des manches. Coudre les trois épaisseurs ensemble.

4.1.2 Retourner votre bomber, positionner vos manches correctement ensemble en alignant la couture.

5- LES FINITIONS :

5.1 Retourner le vêtement par le trou laissé dans la doublure de la manche et le fermer à l'aide d'une couture à la main pour la version réversible ou à la machine si vous avez opté pour la version non réversible.

5.2 Faire une surpiqûre à 3mm du bord, du bas de la fermeture éclair, en passant par le tour du col et en terminant en bas de la fermeture éclair, de l'autre côté.

BRAVO

Vous avez terminé

Retrouvez-nous sur le site :

www.lesbobinespatterns.com

Sur le groupe facebook

Bobines Patterns Addict

Facebook, Instagram

#lesbobinespatterns @lesbobinespatterns

#bombersliberte

Les tutos sur notre chaine YouTube :

Les bobines patterns

