

# PANTALON T'CHINALINE



## **Avant de commencer à coudre.**

Il est très important de laver votre tissu pour éviter toutes mauvaises surprises.  
Le repassage est lui aussi très important, avant, pendant et après la réalisation de votre projet.

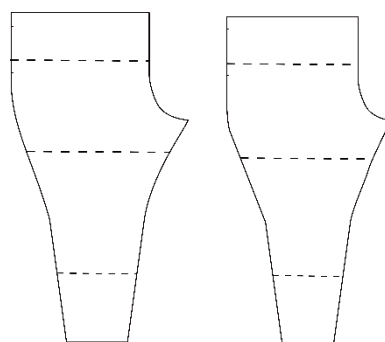
**Le choix de la taille :** Pour choisir au mieux la taille de votre vêtement, référez-vous au tableau des tailles ci-après. Il est presque certain que vos mensurations ne seront pas dans une seule colonne, ce n'est pas grave, il va falloir faire un compromis, c'est-à-dire passer d'une taille à l'autre.

**Par exemple :** si votre tour de poitrine est 100, votre taille 76 et vos hanches 106

Dans ce cas il faut partir sur un 44 pour le haut, revenir progressivement au 42 au niveau de la taille et repartir toujours progressivement vers le 44.

## **Comment adapter le patron pour les grandes et les petites :**

Pièces du patron	Stature 160 cm	Patron 168 cm	Stature 170 cm	Stature 175 cm
Fourches	-1	0	+0,3	+0,9
Jambes cuisse	-2	0	+0,3	+1,8
Jambes cheville	-2	0	+0,6	+1,8



**Les marges de couture sont comprises et sont de 1cm**  
**Ouvrir les coutures avec votre fer à repasser à chaque étape.**

**Pour terminer il est vraiment important de faire une toile**  
**cela vous évitera bien des ennuis.**

Vous pouvez bien sûr nous contacter si vous avez des difficultés :  
Lesbobinespatterns@gmail.com

**Le tuto du montage est disponible sur la chaine YouTube**  
**de « zya steam ».**

## Tableau des mensurations :

	34	36	38	40	42	44	46	48	50	52	54	56
<b>TOUR DE TAILLE</b>	61	65	69	73	77	81	85	91	97	103	109	115
<b>TOUR DE GRANDES HANCHES</b>	88	92	96	100	104	108	112	118	124	130	136	142

## Tableau vêtement fini :

	34	36	38	40	42	44	46	48	50	52	54	56
<b>TOUR DE PETITE HANCHE (NOMBRIL)</b>	78	82	86	90	94	98	102	108	114	118	124	128
<b>TOUR DE GRANDES HANCHES</b>	91	95	100	105	109	114	117	123	130	137	144	151

<b>Métrage tissu en 130</b>	<b>150</b>	<b>220</b>
-----------------------------	------------	------------

### Tissus conseillés :

- Tissu chino.
- Gabardine avec minimum 3% d'élasthanne.
- Jeans avec élasthanne.

### Merceries

- Fermeture éclair 12 cm
- 1 bouton de 10 à 15mm selon votre choix
- Fil assortie.
- Thermocollant (facultatif) pour la ceinture dos et devant

### Légende :



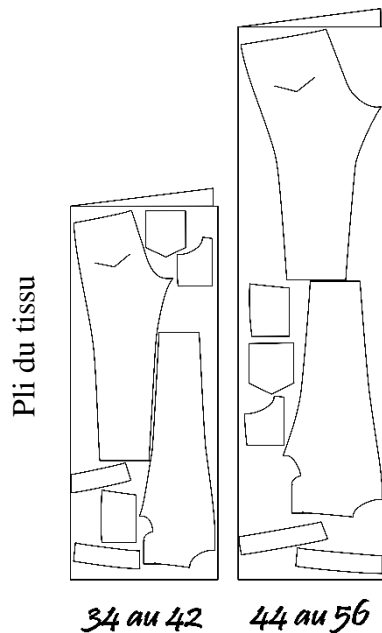
Tissu Endroit



Tissu Envers

## Plan de coupe et montage PDF :

**Les marges de couture sont comprises**, elles sont de **1 cm**. Lors de la coupe n'oubliez pas de marquer tous les crans de montage (s'il y en a), soit avec un stylo spécial tissu ou par un petit coup de ciseaux dans les marges de couture.



Plan de coupe laize **130cm**

1	2	3	4	5
6	7	8	9	10
11	12	13	14	15
16	17	18	19	20
21	22	23	24	25
26	27	28		

Plan de montage PDF

### Préparation :

- Placer toutes les pièces selon le plan de coupe
- Epingler ou mettre des poids sur vos pièces pour un bon maintien.
- **Surfiler toutes les pièces pour avoir un vêtement parfait de l'intérieur.**

### Nombre de pièces total après découpe :

- 2 pièces devant
- 2 pièces dos
- 2 dessous de poche
- 2 dessus de poche
- 2 ceintures devant
- 1 ceinture dos
- 5 passants

# Pas à Pas :

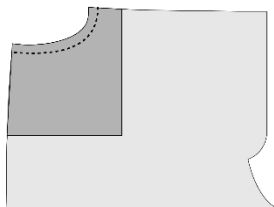
## 1. Préparation des pièces :

1.1 Thermocoller les pièces de ceintures devant et dos si votre tissu est trop fin.

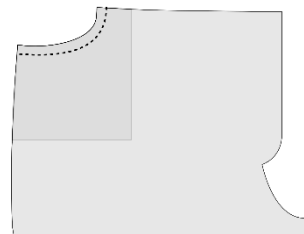
1.2 Fermer les pinces des pièces dos.

## 2. Assemblage des poches italiennes et plaquées :

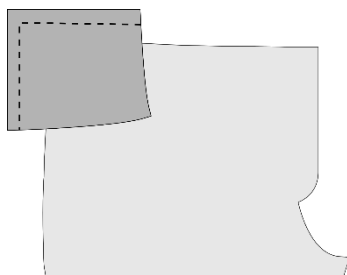
2.1 Coudre le dessus de poche endroit contre endroit sur le devant du pantalon comme ci-dessous.



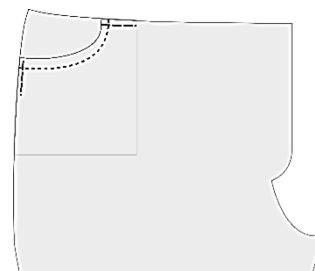
2.2 Retourner le dessus de poche sur l'envers, ouvrir la couture au fer puis là repasser vers la poche et faire une surpiqûre sur l'endroit à 0,5cm du bord.



2.3 Coudre le fonds de poche dessous avec le fond de poche dessus endroit contre endroit.



2.4 Faire quelques points sur le haut et le côté de la poche pour la fixer à 5mm du bord

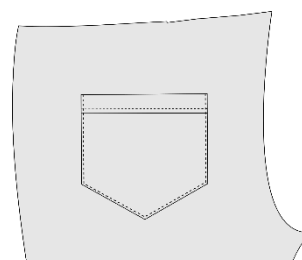
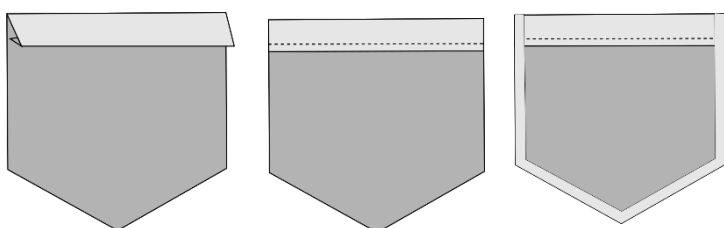


2.5 Plier le bord supérieur de la poche plaqué de 1cm puis de 2cm sur l'envers, repasser et faire une piqûre à 1,5cm du bord.

Plier de 1cm les autres côtés de la poche et repasser.

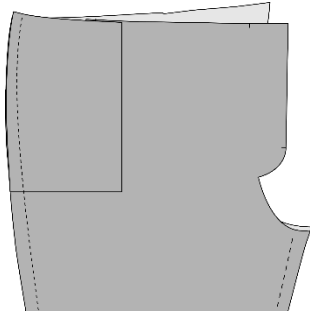
2.6 Epingler les poches selon les repères sur le patron : pour cela couper le V au cutter sur le patron et tracer le sur vos pièces dos.

A l'endroit, réaliser un surpiqûre près du bord.

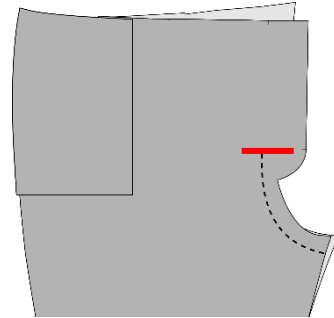


## 2. Assemblage des côtés :

2.1 Coudre les pièces dos et devant endroit contre endroit, comme indiqué ci-dessous. Ouvrir les coutures au fer.

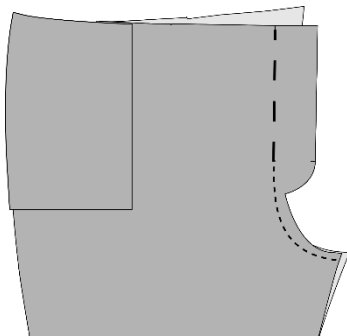


2.2 Enfiler la jambe droite dans la jambe gauche endroit contre endroit et coudre la fourche en partant du dos, jusqu'au cran au niveau de la patte de fermeture éclair.

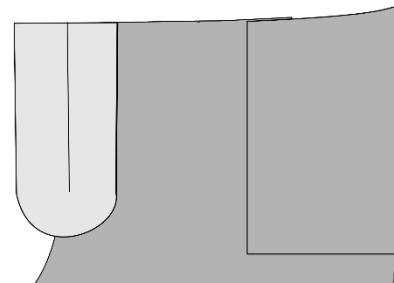


## 3. Montage de la fermeture éclair.

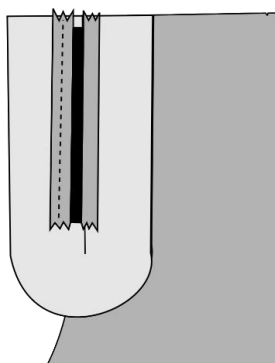
3.1 Finir d'assembler les deux devant avec un point provisoire (bâti) du cran de la patte de fermeture éclair jusqu'en haut du pantalon sans faire de point d'arrêt au début et à la fin.



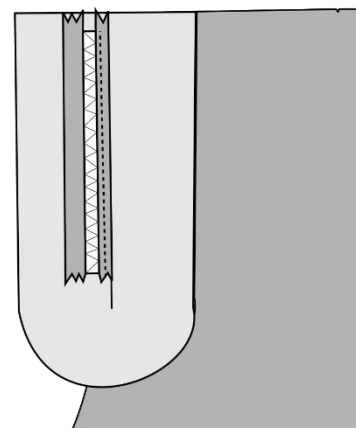
3.2 Basculer les deux devant sur la droite, en gardant les pattes face à vous .



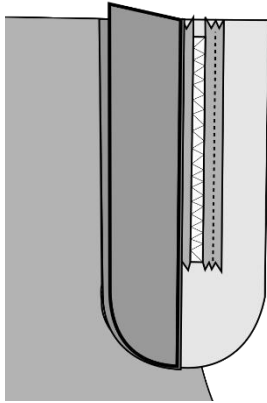
3.3 placer la fermeture éclair à 1,2cm du bord supérieur, dents contre le tissu et contre la couture du milieu. Faire ensuite une couture au milieu du galon de haut en bas.



3.4 Retourner la fermeture éclair et faire une surpiqûre à 1mm des dents à l'aide de votre pied à fermeture éclair.



3.5 Faire passer votre pantalon du côté gauche afin de voir les coutures déjà réalisées.  
Coudre au milieu du galon de la fermeture éclair de haut en bas.

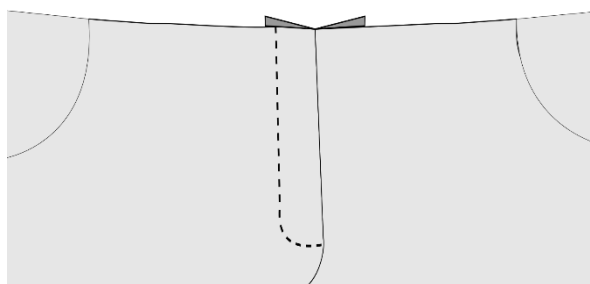


3.6 Enlever quelques points de votre couture de maintien sur toute la hauteur à l'aide de votre découd-vite.

#### 4. Surpiqûre de la braguette.

4.1 Placer votre ouvrage face à vous. Les pattes de fermeture éclair doivent être à gauche.  
Sur le dessous, plier la patte (où il y a deux piques) vers la droite afin de ne pas prendre celle-ci dans la couture suivante.  
Épingler.

4.2 Sur le dessus faire la surpiqûre du haut au cran de fermeture éclair en ligne droite.  
Commencer ensuite à faire un arrondi, arrêter à 1 cm de la fin.  
Replacer la patte précédemment pliée sur l'autre patte et terminer la couture.

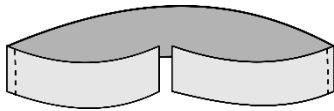


4.3 découdre votre couture de maintien.

## 5. Assemblage de la ceinture et des passants :

UNE AUTRE TECHNIQUE VOUS SERA PROPOSÉE SUR LE TUTO VIDEO.

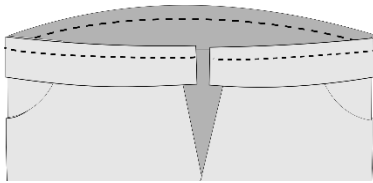
5.1 Assembler la ceinture dos avec les ceintures devant endroit contre endroit, ouvrir les coutures au fer.



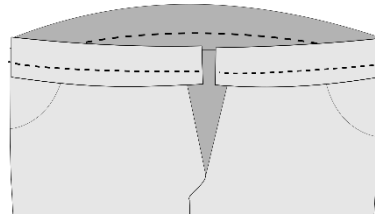
5.2 Plier la ceinture en deux dans le sens de la longueur endroit contre endroit. Coudre les deux extrémités, dégarnir et retourner.



5.3 Placer la ceinture endroit contre endroit sur le pantalon. Bien aligner les coutures des côtés et coudre.



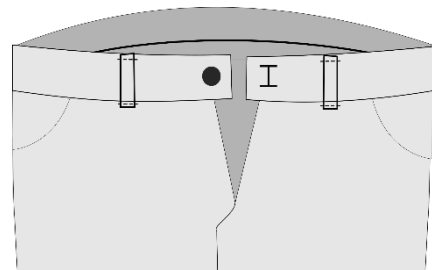
5.4 Mettre la ceinture dans sa position finale, repasser et faire une surpiqûre sur l'endroit à 0,5cm tout le tour.



5.5 Préparer les passants, les plier sur les lignes de pliure et repasser. Surpiquer de chaque côté.

5.7 Replier les extrémités des passants de 1cm et les épingler. Un au milieu dos, un sur chaque devant à environ 10 cm de la couture côté et un sur chaque pièce dos à environ 5 cm de la couture côté. Piquer les bords inférieurs et supérieurs des passants.

5.6 Tracer et créer la boutonnière au milieu de votre ceinture et coudre le bouton sur l'autre côté.



## 6. Finitions :

Faire deux replis vers l'intérieur de 2cm pour créer un ourlet.

FINITION+ : Si vous voulez cacher les surpiqûres lorsque vous relevez le bas de votre pantalon, vous pouvez ganser les coutures avec un biais sur quelques centimètres.

# BRAVO

Vous avez terminé....

Retrouvez-nous ici :

[www.lesbobinespatterns.com](http://www.lesbobinespatterns.com)

Facebook, Instagram et YouTube :

Les bobines Patterns

#pantalontchinaline

#lesbobinespatterns

## **Mes notes :**

---

---

---

---

---

---

---

---

---

---

---

---