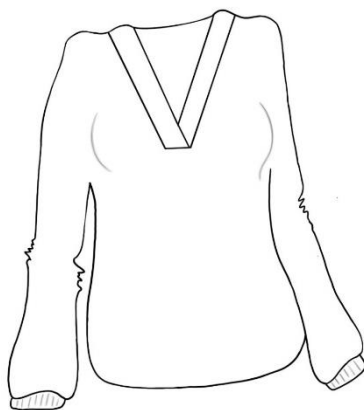


BLOUSE STELLA



Avant de commencer à coudre.

Il est très important de laver votre tissu pour éviter toutes mauvaises surprises.
Le repassage est lui aussi très important, avant, pendant et après la réalisation de votre projet.

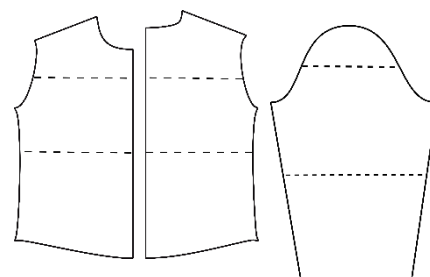
Le choix de la taille : Pour choisir au mieux la taille de votre vêtement, référez-vous au tableau des tailles ci-après. Il est presque certain que vos mensurations ne seront pas dans une seule colonne, ce n'est pas grave, il va falloir faire un compromis, c'est-à-dire passer d'une taille à l'autre.

Par exemple : si votre tour de poitrine est 100, votre taille 76 et vos hanches 106

Dans ce cas il faut partir sur un 44 pour le haut, revenir progressivement au 42 au niveau de la taille et repartir toujours progressivement vers le 44.

Comment adapter le patron pour les grandes et les petites :

Pièces du patron	Stature 150cm	Stature 155cm	Stature 160 cm	Patron 168 cm	Stature 170 cm	Stature 175 cm
Tête de manche	-1,1	-0,8	-0,5	0	+0,1	+0,4
Manche	-4,6	-3,2	-2	0	+0,6	+0,9
Emmanchure	-1,1	-0,8	-0,5	0	+0,1	+0,4
Buste	-3,4	-2,4	-1,5	0	+0,4	+1,3



Les marges de couture sont comprises et sont de 1cm

Ouvrir les coutures avec votre fer à repasser à chaque étape.

Pour terminer il est vraiment important de faire une toile cela vous évitera bien des ennuis.

Vous pouvez bien sûr nous contacter si vous avez des difficultés :

Lesbobinespatterns@gmail.com

et sur le groupe Facebook « **Bobine Patterns addict** »

Le tuto du montage est disponible sur la chaine YouTube de « zya steam ».

TABLEAU DES MENSURATIONS :

	34	36	38	40	42	44	46	48	50	52	54	56
TOUR DE POITRINE	80	84	88	92	96	100	104	110	116	122	128	134
TOUR DE TAILLE	60	64	68	72	76	80	84	90	96	102	108	114
TOUR DE HANCHE	86	90	94	98	102	106	110	116	122	128	134	140

TABLEAU DU VETEMENT FINI :

	34	36	38	40	42	44	46	48	50	52	54	56
TOUR DE POITRINE	92	96	100	104	108	112	116	122	128	134	140	146
TOUR DE TAILLE	88	92	96	100	104	108	112	118	124	130	136	142
TOUR DE HANCHE	102	106	110	114	118	122	126	132	138	146	152	158
METRAGE	150						200					

Tissus conseillés :

- Twill de Viscose, crêpe, tencel, viscose

Merceries pour tous les tailles :

- 20cm de thermocollant sur la laize
- 50cm d'élastique fantaisie de 4cm
- 1m de passepoil (facultatif)
- Fil assortie.

Légende :



Tissu Endroit

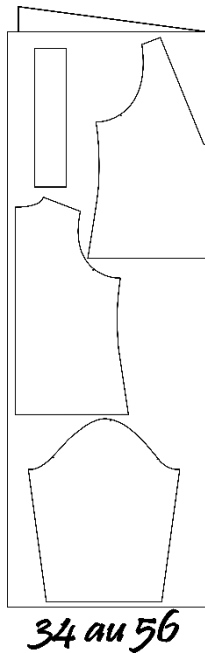


Tissu Envers

Plan de coupe et montage PDF :

Les marges de couture sont comprises, elles sont de **1 cm**. Lors de la coupe n'oubliez pas de marquer tous les crans de montage (s'il y en a), soit avec un stylo spécial tissu ou par un petit coup de ciseaux dans les marges de couture.

Plan de coupe laize **140cm**



Plan de montage PDF

1	2	3	4	5
6	7	8	9	10
11	12	13	14	15
16	17	18	19	20
21	22	23	24	25

Préparation :

- **Amidonner votre tissu si celui-ci est fuyant.**
- Placer toutes les pièces selon le plan de coupe
- Epingler ou mettre des poids sur vos pièces pour un bon maintien.
- **Surfiler toutes les pièces pour avoir un vêtement parfait de l'intérieur.**

Nombre de pièces total après découpe :

- 1 pièce devant
- 2 pièces dos
- 2 parementures
- 2 manches

Pas à Pas :

1. Préparation des pièces :

1.1 Thermocoller les parementures.

2. Parementures :

2.1 Plier les parementures en deux comme indiqué sur le dessin ci-dessous. Fixer le pli au fer à repasser.



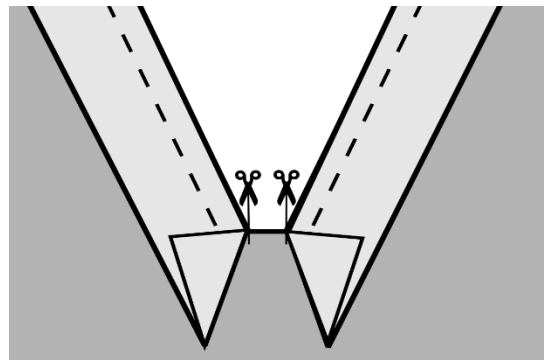
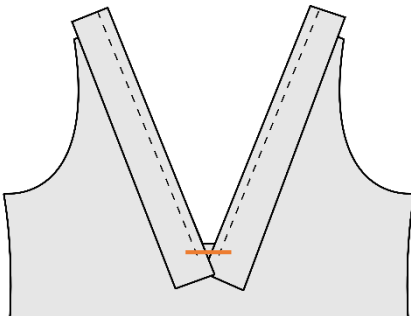
2.2 Epingler le passepoil sur les bords libre de la parementure et coudre le long du boudin.



2.3 Epingler les parementures sur les deux côtés du col, endroit contre endroit (Les parementures sont plus grandes cela est normal). Coudre sur la même couture qui vient d'être faite et 1cm plus bas que le col.

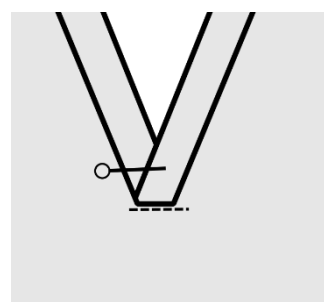
2.4 Cranter de 1cm comme indiquer sur le dessin ci-dessous

ASTUCE : tracer les 1cm au stylo effaçable.



2.5 Placer les parementures sur l'envers, repasser pour bien les positionner.

2.6 Retourner votre devant, endroit vers vous. Positionner correctement vos parementures. Faire une couture à 1mm du plat qui viendra coudre les deux parementures et le tissu cranté ensemble



3. Assemblages du buste :

3.1 Assembler les deux pièces dos endroit contre endroit

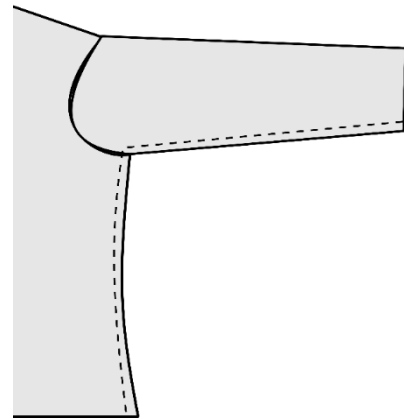
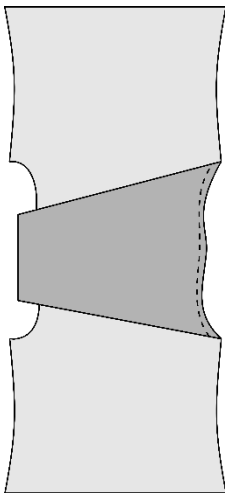
3.3 Coudre ensemble de dos et le devant au niveau des épaules endroit contre endroit.

3.2 Réaliser un double rentré de 1cm sur le col dos et coudre.

4. les manches :

4.1 Coudre les manches sur les emmanchures ouverte endroit contre endroit en faisant attention aux crans qui vous indiquent le dos (II) et le devant (I)

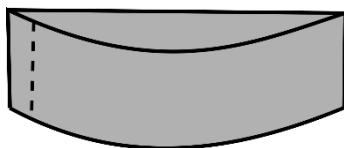
4.2 Coudre du poignet au bas de la blouse en une seule couture endroit contre endroit à 1cm.



5. Finition.

5.1 plier l'élastique en deux (longueur du poignet X 0,35 : résultat à retirer de la longueur de départ du poignet) endroit contre endroit et faire une couture.

5.2 Placer l'élastique sur le poignet endroit contre endroit, couture contre couture. Etirer l'élastique au moment de la couture.



5.3 faire un point de maintien à la main au niveau du croisement des deux parementures pour que le col ne s'ouvre pas (facultatif)

5.4 Créer deux replis de 1cm sur le bas de la blouse et coudre au point droit.

